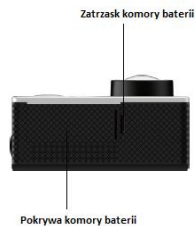
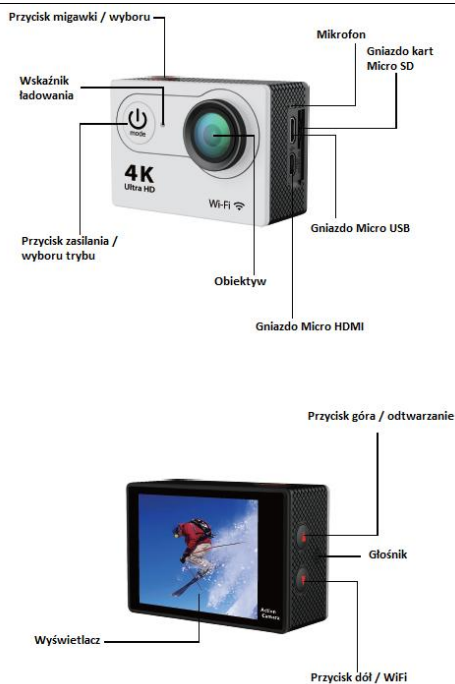


Kamera sportowa

Wi-Fi Wodoodporna Ultra HD



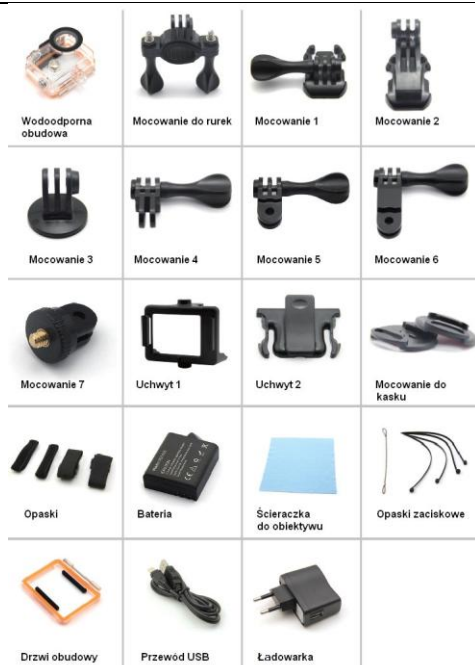
Budowa kamery



Wodoodporna obudowa

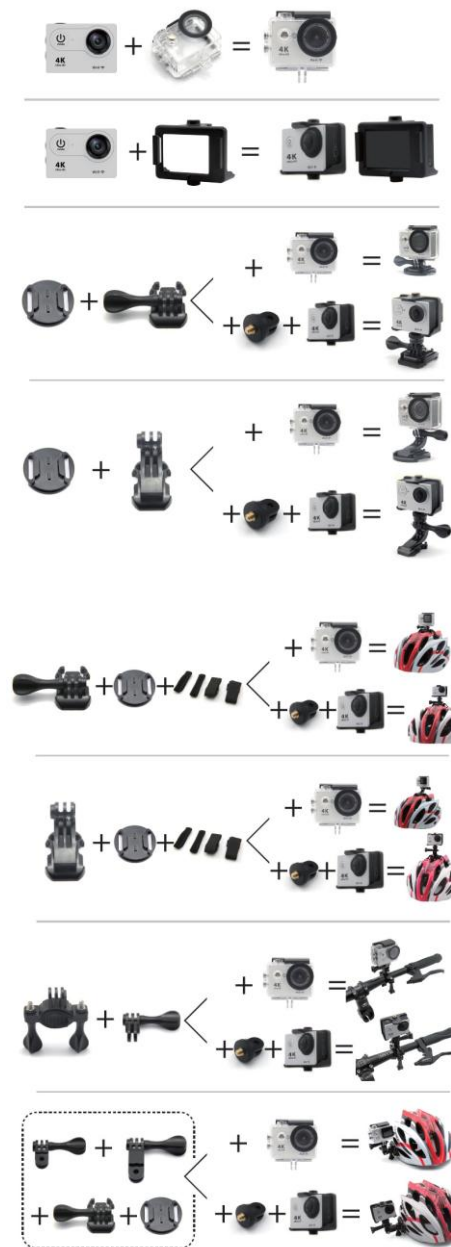


Akcesoria



Montaż kamery

Mocowanie kamery do kasku lub innego osprzętu:



Uwaga:
Po każdorazowym zamocowaniu kamery należy upewnić się, że urządzenie jest zainstalowane poprawnie i stabilnie.

Wprowadzenie

Drogi użytkowniku,

Gratulujemy zakupu kamery sportowej **Redleaf SJ5010**. Dzięki tej instrukcji obsługi dowiesz się jak uwiecznić najbardziej niezapomniane momenty w Twoim życiu.

W celu włączenia:
Naciśnij przycisk **Zasilania**.

W celu wyłączenia:
Naciśnij i przytrzymaj przycisk **Zasilania**.

Przegląd funkcji

Włącz kamerę a następnie naciśnij przycisk **Zasilania** w celu przełączania między dostępnymi trybami pracy kamery oraz ustawieniami. Tryby kamery wyświetlą się w następującej kolejności:



Film	Nagrywanie filmów wideo
Zdjęcia	Wykonywanie pojedynczych zdjęć
Zdjęcia seryjne	Wykonywanie serii zdjęć
Zdjęcia poklatkowe	Wykonywanie serii zdjęć z określonym interwałem czasowym
Ustawienia	Dostosowanie ustawień kamery, rozdzielczości

Ustawienia



Użyj przycisku **Migawki** w celu wejścia w menu ustawień. Naciśnij przycisk **Zasilania** aby przełączać się między dostępnymi trybami pracy kamery. W celu wybrania żądanej pozycji naciśnij przycisk **Migawki**. Przełączanie się między poszczególnymi opcjami umożliwiają również przyciski **Góra** i **Dół**.

Rozdzielczość wideo:
4K 25fps, 2.7K 30fps, 1080p 60/30fps, 720p 120fps

Karta MicroSD	4K25/2.7K30 fps	1080p60fps	1080p30fps/720p60fps
32GB	60 minut	120 minut	240 minut
16GB	30 minut	60 minut	120 minut

Zapętlanie wideo: wł./wyl. (4K oraz 2.7K nie jest obsługiwane)
Znacznik czasu: wyl.; data; data i czas

Ekspozycja: +/-2.0; +/-1.7; +/-1.3; +/-0.7; +/-0.3; 0

Rozdzielczość zdjęć: 12M; 8; 5M; 4M

Seria zdjęć: 3 zdjęcia

Zdjęcia z interwałem czasu:

wył.; 2 sek.; 5 sek.; 10 sek.; 20 sek.; 30 sek.; 60 sek.

Zamrażanie ruchu: wył./wł.

Zasilanie: 50Hz; 60Hz; Auto

Języki: angielski, chiński-tradycyjny, włoski, hiszpański, Portugalski, niemiecki, holenderski, francuski, czeski, polski, turecki, rosyjski, japoński, koreański, tajski

Data i czas: MM/DD/YY, DD/MM/YY lub YY/MM/DD

Sygnaly dźwiękowe: dźwięk migawki wł./wył., uruchomienie 1/2/3/brak, dźwięki klawiszy wł./wył., głośność 0/1/2/3

Ekran do góry nogami: wył./wł.

Wygaszacz ekranu: wył.; 1 min; 3 min; 5 min

Tryb oszczędzania energii: wył.; 1 min; 3 min; 5 min

Format karty pamięci: tak/nie

Przywrócenie ustawień: tak/nie

Wersja oprogramowania

Tryb filmowania



W celu nagrania filmu, upewnij się, że kamera znajduje się w trybie wideo. Jeżeli ikona trybu wideo nie wyświetla się na ekranie LCD, naciśnij przycisk **Zasilania** do momentu, aż pojawi się wspomniana ikona.

Aby rozpocząć nagrywanie:

Naciśnij przycisk **Migawki**. Kamera wyda pojedynczy sygnał dźwiękowy a dioda powiadomień będzie migać podczas nagrywania filmu.

Aby zakończyć nagrywanie:

Naciśnij przycisk **Migawki**. Dioda powiadomień przestanie migać a kamera wyda pojedynczy sygnał dźwiękowy w celu poinformowania użytkownika o zakończeniu procesu nagrywania.

Kamera automatycznie przerwie nagrywanie, kiedy bateria zostanie wyczerpana. Twoje nagranie zostanie zachowane przed automatycznym wyłączeniem zasilania kamery.

Tryb zdjęć



W celu wykonania zdjęcia, sprawdź czy kamera została ustawiona w tryb zdjęć. Jeżeli na ekranie LCD nie wyświetla się ikona **Zdjęć**, naciśnij przycisk **Zasilania** do momentu, aż pojawi się wspomniana ikona.

Wykonywanie zdjęć:

Naciśnij przycisk **Migawki**. Kamera wyda dźwięk migawki.

Tryb zdjęć seryjnych



W celu wykonania zdjęcia, sprawdź czy kamera została ustawiona w tryb zdjęć seryjnych. Jeżeli na ekranie LCD nie wyświetla się ikona **Zdjęć seryjnych** naciśnij przycisk **Zasilania** do momentu aż pojawi się wspomniana ikona. W trybie zdjęć seryjnych kamera wykona 3 zdjęcia w ciągu 1.5 sek.

Wykonywanie zdjęć seryjnych:

Naciśnij przycisk **Migawki**. Kamera wyda dźwięki migawki.

Tryb zdjęć poklatkowych



W celu wykonania zdjęć w trybie poklatkowym, sprawdź czy kamera została ustawiona w tryb **Zdjęć poklatkowych**. Jeżeli na ekranie LCD nie wyświetla się ikona trybu **Zdjęć poklatkowych**, naciśnij przycisk **Zasilania** do momentu, aż pojawi się wspomniana ikona. W trybie **Zdjęć poklatkowych** kamera wykona serię zdjęć w zdefiniowanych odstępach czasu (dostępne interwały czasu: 2, 3, 5, 10, 20, 30 lub 60 sek.).

Wykonywanie zdjęć w trybie zapętlania:

Naciśnij przycisk **Migawki**. Kamera rozpocznie odliczanie oraz będzie wydawać sygnał dźwiękowy za każdym razem kiedy wykona zdjęcie.

Tryb odtwarzania

Odtwarzanie filmów oraz wyświetlanie zdjęć

W celu wejścia w menu odtwarzania:

- Upewnij się, że urządzenie znajduje się w **trybie kamery**.
- Naciśnij przycisk **Góra** w celu wejścia w menu odtwarzania.
- Naciśnij przycisk **Zasilania** w celu przełączania między trybami wyświetlania filmów / zdjęć.
- Naciśnij przycisk **Migawki** w celu wyboru żądanej opcji.
- Użyj przycisków **Góra** oraz **Dół** w celu przełączania między różnymi opcjami.
- Naciśnij przycisk **Migawki**.
- W celu powrócenia do menu odtwarzania naciśnij przycisk **Zasilanie**.
- Aby wyjść z menu odtwarzania przytrzymaj przycisk **Góra** przez 2 sek.

Magazynowanie/Karty microSD

Kamera kompatybilna jest z kartami pamięci **microSD**, **microSDHC** oraz **microSDXC** o pojemnościach do **32GB**. Należy używać kart pamięci o **klasie szybkości nie mniejszej niż 10**. Zalecamy używanie markowych kart pamięci w celu zapewnienia maksymalnej niezawodności w warunkach wysokich wibracji.

Bateria

Ładowanie

- Podłącz kamerę do komputera lub do ładowarki za pośrednictwem przewodu USB.
- Dioda ładowania będzie się świecić podczas procesu ładowania.
- Dioda ładowania wyłączy się, kiedy bateria zostanie w pełni naładowana.

* czas ładowania wynosi 5 godzin.

Aplikacje do kamery

Połączenie z aplikacją Ez iCam (nie obsługuje 4K oraz 2.7K).

Aplikacja **Ez iCam** pozwala na kontrolowanie kamery bezprzewodowo za pośrednictwem smartfona lub tabletu. Aplikacja daje możliwość pełnej kontroli nad kamerą, podglądu na żywo, odtwarzania zdjęć, udostępniania wybranych zawartości i wiele więcej.

- Pobierz aplikację **Ez iCam** na swój smartfon lub tablet ze sklepu Apple App lub Google Play.
- Naciśnij przycisk **Zasilania** w celu włączenia zasilania kamery.
- Upewnij się, że urządzenie jest w trybie kamery.
- Naciśnij przycisk **Dół** w celu włączenia funkcji Wi-Fi.*
- W ustawieniach Wi-Fi smartfona lub tabletu wybierz połączenie nazwane „iCAM-H9” uzupełnione serią cyfr.
- Wprowadź hasło „1234567890”.
- Uruchom aplikację **Ez iCam** na smartfonie lub tablecie.

* Naciśnij i przytrzymaj przycisk **Dół** przez 3 sek. w celu wyłączenia funkcji Wi-Fi.

Aplikacja **Ez iCam** jest kompatybilna z następującymi smartfonami oraz tabletami:

Apple iOS:

* iPhone 5, 5S, 6 oraz 6 Plus (iOS 9)

* iPad Air oraz Mini (iOS 9)

Android:

* Urządzenia z czterema procesorami 4X Quad-core



Zeskanuj kod QR, aby ściągnąć aplikację na urządzenie mobilne

Kompatybilność

Kompatybilność może być uzależniona od urządzenia. Zawartość, odtwarzanie, udostępnianie oraz dostęp do pamięci kamery może być niedostępny dla niektórych urządzeń.

Pilot zdalnego sterowania 2.4GHz

Pilot zdalnego sterowania 2.4 GHz.



Przycisk **Zdjęcie**

Przycisk **Wideo**

wodoodporność: 3 m
zasięg: 30 m

Tryb filmowania



Naciśnij szary przycisk **Wideo**. Kamera wyda jeden sygnał dźwiękowy a światło kamery będzie migać podczas nagrywania.

Aby przestać nagrywać:

Ponownie naciśnij szary przycisk **Wideo**, wówczas kamera wyda jeden sygnał dźwiękowy a światło kamery przestanie migać.

Tryb zdjęć



Aby zrobić zdjęcie upewnij się, że kamera jest w trybie **Zdjęć**.

Wykonywanie zdjęć:

Naciśnij czerwony przycisk z ikoną aparatu. Kamera wyda dźwięk wyzwolenia migawki.

Tryb zdjęć seryjnych



W celu wykonania zdjęć w trybie zdjęć seryjnych upewnij się, że kamera jest ustawiona w trybie **Zdjęć Seryjnych**.

Wykonywanie zdjęć seryjnych:

Naciśnij czerwony przycisk z ikoną aparatu. Kamera wyda kilka dźwięków wyzwolenia migawki.

Tryb zdjęć poklatkowych



Aby wykonać zdjęcia w trybie poklatkowym, upewnij się, że kamera jest ustawiona w zapętlanie oraz że znajduje się w trybie **Zdjęć Poklatkowych**.

Wykonywanie zdjęć w trybie zapętlania:

Naciśnij czerwony przycisk z ikoną aparatu. Kamera rozpocznie odliczanie i za każdym razem kiedy wykona zdjęcie wyda dźwięk migawki.

Aby wyłączyć urządzenie:

Naciśnij i przytrzymaj czerwony przycisk z ikoną aparatu.

Warunki gwarancji

Okres gwarancji obejmuje 24 miesiące począwszy od dnia zakupu. W ramach gwarancji zapewniamy usunięcie usterek wynikających z wad materiałowych i błędów produkcyjnych. Termin naprawy 14 dni od daty dostarczenia sprzętu do autoryzowanego serwisu lub 21 dni od daty dostarczenia sprzętu do sklepu, w którym został zakupiony. Naprawa gwarancyjna nie obejmuje usterek wynikających z niewłaściwego lub niezgodnego z przeznaczeniem użytkowania sprzętu. Gwarancja traci ważność w przypadku samodzielnej ingerencji osób nieuprawnionych do przeprowadzania napraw.

FOXFOTO
Rąbieńska 18
94-227 Łódź
Polska

